

INSTRUCTIONS DE COURSE TYPES
Voile Légère 2021-2024

CRITERIUM NATIONAL DE PRINTEMPS
WINGFOIL – Grade 4
12 juin 2021- LANVEOC POULMIC
ECOLE NAVALE

La mention [NP] (No Protest) dans une règle des instructions de course (IC) signifie qu'un bateau ne peut pas réclamer contre un autre bateau pour avoir enfreint cette règle. Ceci modifie la RCV 60.1(a).

La mention [DP] dans une règle des IC signifie que la pénalité pour une infraction à cette règle peut, à la discrétion du jury, être inférieure à une disqualification.

1. REGLES

L'épreuve est régie par les règles telles que définies dans *Les Règles de Course à la Voile*.

2. MODIFICATIONS AUX INSTRUCTIONS DE COURSE

2.1 Toute modification aux instructions de course sera affichée au plus tard 1 heure avant le signal d'avertissement de la course dans laquelle elle prend effet, sauf tout changement dans le programme des courses qui sera affiché avant 20h00 la veille du jour où il prendra effet.

2.2 Des modifications à une instruction de course peuvent être faites sur l'eau selon la procédure suivante : Pavillon L avec signaux sonores.

3. COMMUNICATIONS AVEC LES CONCURRENTS

3.1 Les avis aux concurrents seront affichés sur le tableau officiel d'information au bâtiment Ailée de l'Ecole navale ; ils seront également mis en ligne à l'adresse agpen.fr ainsi que sur la page Facebook.

3.2 Le PC course est situé au bâtiment Ailée à l'Ecole Navale

4. CODE DE CONDUITE

4.1 [DP] [NP] Les concurrents et les accompagnateurs doivent se conformer aux demandes justifiées des arbitres.

5. SIGNAUX FAITS A TERRE

5.1 Les signaux faits à terre sont envoyés au mât de pavillons situé devant le bâtiment Albatros.

5.2 Quand le pavillon Aperçu est envoyé, le signal d'avertissement ne pourra pas être fait moins de 30 mn après l'affalé de l'Aperçu (ceci modifie Signaux de course).

6. PROGRAMME DES COURSES

6.1 Dates des courses : Voir Avis de Course

6.2 L'heure prévue pour le signal d'avertissement de la première course du jour est :

- **11h00 pour le samedi 12 juin 2021.**

6.3 Pour prévenir les bateaux qu'une course ou séquence de courses va bientôt commencer, **un pavillon Orange** sera envoyé avec un signal sonore cinq minutes au moins avant l'envoi du signal d'avertissement.

7. PAVILLONS DE CLASSE

Pavillon de classe : **Tout Commence en Finistère**

8. ZONES DE COURSE

L'emplacement des zones de course est défini en **annexe ZONES DE COURSE**.

9. LES PARCOURS

9.1 Les parcours sont décrits chaque matin au briefing coureur avec l'ordre dans lequel les marques doivent être passées et le côté duquel chaque marque doit être laissée.

10. MARQUES

10.1

Départ	Parcours	Dégagement	Changement	Arrivée
Conique orange	Cylindres jaunes	Sans objet	Sans objet	Conique orange

11. ZONES QUI SONT DES OBSTACLES

Les zones considérées comme des obstacles sont précisées en **Annexe ZONES DE COURSE**.

12. LE DEPART

12.1 La ligne de départ sera entre le mât arborant un pavillon orange sur le bateau du comité de course et le côté parcours de la marque de départ.

12.2 Un bateau qui ne prend pas le départ au plus tard 4 mn après son signal de départ sera classé DNS sans instruction (ceci modifie les RCV A5.1 et A5.2).

12.3 Procédure de Départ (modification de la RCV26 annexe B système 2)

Application des règles 30.3 :

- Montée du pavillon de série TCF à 3' avec les 3 flammes (verte, jaune et rouge)
- Descente du pavillon de série à 2'
- Descente de la flamme rouge à 1'
- Descente de la flamme jaune à 30"
- Descente de la flamme verte au top départ

12.4 Bord imposé au départ :

- compte tenu des caractéristiques du support wingfoil et pour des raisons de sécurité, une allure pourra être imposée sur la ligne de départ par le Psdt du comité de course. L'information sera diffusée lors du briefing coureur.

13. L'ARRIVEE

La ligne d'arrivée sera entre un mât arborant un pavillon bleu et le côté parcours de la marque d'arrivée.

14. SYSTEME DE PENALITE

14.1 Pour les wingfoils la RCV 44.1 est modifiée de sorte que la pénalité de deux tours est remplacée par la pénalité d'un tour (de flotteur).

15. TEMPS CIBLE ET TEMPS LIMITES

15.1 Les temps sont les suivants : Pas de temps cible.

15.2 Les bateaux ne finissant pas 10mn après le premier bateau ayant effectué le parcours et fini seront classés DNF (ceci modifie les RCV 35, A4 et A5) à l'exception d'une longue distance ou d'un downwind.

16. DEMANDES D'INSTRUCTION

16.1 Pour chaque classe, le temps limite de réclamation est de 60 mn après que le dernier bateau a fini la dernière course du jour ou après que le comité de course a signalé qu'il n'y aurait plus de course ce jour, selon ce qui est le plus tard. L'heure sera affichée sur le tableau officiel d'information.

16.2 Les formulaires de demandes d'instruction sont disponibles au secrétariat du jury situé au bâtiment Ailée

16.3 Des avis seront affichés au plus tard 30 minutes après le temps limite de réclamation pour informer les concurrents des instructions dans lesquelles ils sont partis ou appelés comme témoins. Les instructions auront lieu dans la salle du jury situé au bâtiment Ailée. Elles commenceront à l'heure indiquée au tableau officiel d'information.

17. Un entretien de conciliation pourra être mis en place.

18. CLASSEMENT

18.1 2 courses doivent être validées pour valider la compétition.

18.2 Courses retirées

(a) Quand moins de 3 courses ont été validées, le classement général d'un bateau sera le total de ses courses.

(b) Quand 3 à 5 courses ont été validées, le classement général d'un bateau sera le total de ses courses moins la plus mauvaise.

(c) Quand 6 courses ou plus ont été validées, le classement général d'un bateau sera le total de ses courses moins les deux plus mauvaises.

19. REGLES DE SECURITE

19.1 [DP] [NP] Un émargement (sortie et retour zone de course) pourra être mis en place avec signature du document émargement qui sera placé au bâtiment Ailée en front de mer à l'Ecole Navale.

19.2 [DP] [NP] Un wingfoil qui abandonne une course doit le signaler au comité de course aussitôt que possible.

- 19.3 Les concurrents devront porter en permanence sur l'eau :
- une combinaison isothermique (minimum shorty avec jambes longues)
 - un équipement personnel de sécurité : casque homologué, brassière 50N ou impact vest .
 - un leash aile et un leash flotteur
 - le port de chaussons est fortement recommandé.

23. ACCOMPAGNATEURS

- 23.1 *[DP] [NP]* Les accompagnateurs doivent rester en dehors des zones où les bateaux courent depuis le signal préparatoire de la première classe à prendre le départ jusqu'à ce que tous les bateaux aient fini ou abandonné ou que le comité de course signale un retard, un rappel général ou une annulation.
- 23.3 La réglementation des conditions d'intervention des accompagnateurs sur les compétitions de la FFVoile s'appliquera.

24. EVACUATION DES DETRITUS

Les détritrus peuvent être placés à bord des bateaux officiels

25. EMBLEMENTS

[DP] Les bateaux doivent être maintenus à la place qui leur a été attribuée quand ils se trouvent dans l'enceinte de l'Ecole Navale

26. PRIX

Des prix seront distribués :

- 3 premiers du classement générale
- 3 premières féminines
- le ou la premier.e jeune (-20 ans le 12 juin) .

Arbitres désignés :

Président du comité de course : Olivier Le Gouic

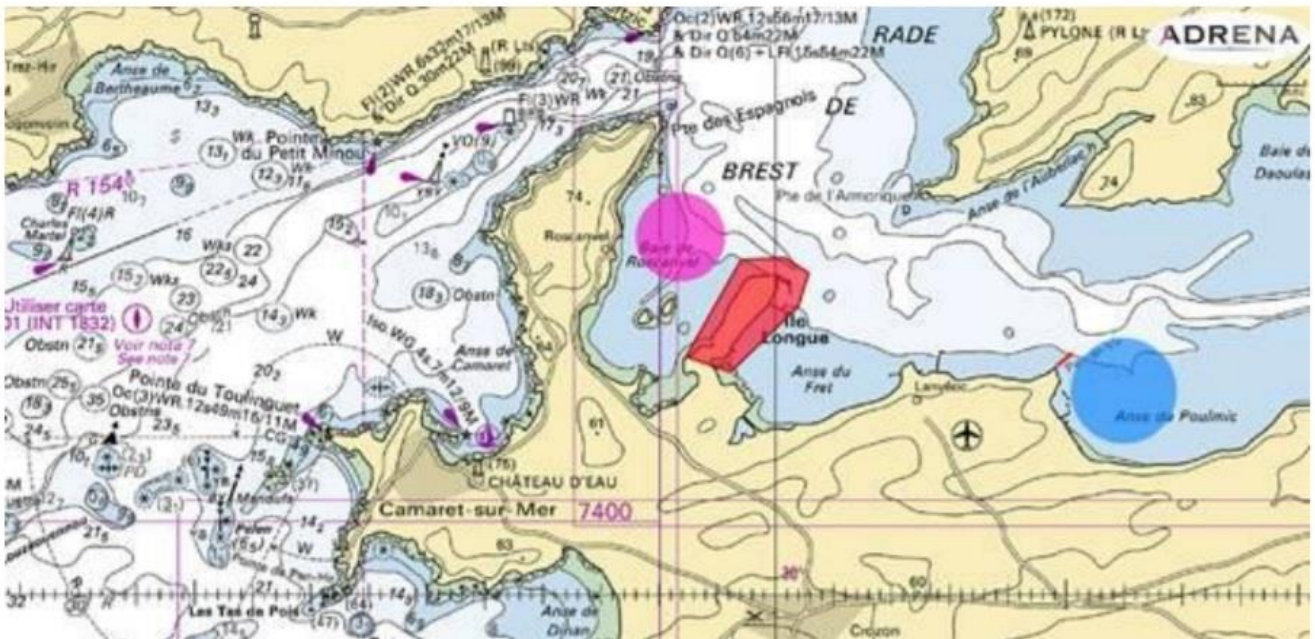
Accesseurs : Naig Le Corre, Frederic Coiffard, Olivier De Turkheim

Commissaire aux résultats : Marine Paoli

Président du jury : Laurent Remy

ANNEXE ZONES DE COURSE

Zone A : Bleu - Ecole Navale - Wingfoil
Zone B : Rose - Roscanvel - Windsurfer



ANNEXE PARCOURS

Les parcours seront définis le matin lors du briefing des coureurs